



АДМИНИСТРАЦИЯ ГОРОДА ПЕРМИ  
ДЕПАРТАМЕНТ ЗЕМЕЛЬНЫХ ОТНОШЕНИЙ

Сибирская ул., д. 15, Пермь, 614000, тел. (342) 212-46-78, факс 212-41-51  
e-mail: dzo@gorodperm.ru, http://www.gorodperm.ru

**РАЗРЕШЕНИЕ**  
**на размещение объекта**  
№ 4701-44-640 от 28 АПР 2022

Департамент земельных отношений Администрации города Перми в соответствии с пунктом 3 ст. 39.36 Земельного кодекса Российской Федерации, Положением о порядке и условиях размещения объектов на землях или земельных участках, находящихся в государственной или муниципальной собственности, на территории Пермского края без предоставления земельных участков и установления сервитутов, публичного сервитута, утвержденным Постановлением Правительства Пермского края от 22 июля 2015 г. № 478-п, заявлением от 19 апреля 2022 г. № 21-01-06-3501

**разрешает** ООО Специализированный застройщик «СИТИ-Проект» (ИНН 5902889443, ОГРН 1125902004260, место нахождения: 620068, Пермский край, г. Пермь, ул. Ленина, д. 72а, оф. 2).

**размещение объекта:** проезды, в том числе вдольтрассовые, и подъездные дороги, для размещения которых не требуется разрешения на строительство

**на землях:** государственная собственность на которые не разграничена

**местоположение:** Пермский край, г. Пермь, Ленинский район

разрешение выдано на срок: 12 месяцев

**Дополнительные условия размещения:**

Территория, согласно схеме, расположена в зоне с особым условием использования территорий: охранный зона объектов электросетевого хозяйства, охранный зона телефонной канализации с линиями связи, приаэродромная территория аэродрома аэропорта Большое Савино; территории ОКН: территория объекта археологического наследия (30-А), территория объекта культурного наследия (достопримечательного места (ДМ-02).

ООО Специализированный застройщик «СИТИ-Проект»:

1. Соблюдать Правила охраны электрических сетей, установленные постановлением Правительства Российской Федерации от 24 февраля 2009 г. № 160 «О порядке установления охранных зон объектов электросетевого хозяйства и особых условий использования земельных участков, расположенных в границах таких зон»;

2. Соблюдать Правила охранных зон кабельной линии связи, установленные постановлением Правительства РФ от 09 июня 1995 г. №578 «Об утверждении Правил охраны линий и сооружений связи Российской Федерации»;

3. Соблюдать Правила использования воздушного пространства, установленные постановлением Правительства Российской Федерации от 11 марта 2010 г. № 138 «Об утверждении Федеральных правил использования

воздушного пространства Российской Федерации»;

4. Соблюдать Правила охранных зон объектов культурного наследия, установленные приказом государственной инспекции по охране объектов культурного наследия Пермского края от 19 декабря 2018 г. № СЭД-55-01-05-563 «Об установлении границ территории объекта культурного значения регионального значения – достопримечательного места «Комсомольский проспект»;

5. Соблюдать требования к осуществлению деятельности в границах территории объекта культурного наследия и особый режим использования земель, установленные Федеральным законом от 25 июня 2002 г. № 73-ФЗ «Об объектах культурного наследия (памятниках истории и культуры) народов Российской Федерации»;

6. В соответствии с пунктом 7(2) Положения о порядке и условиях размещения объектов на землях или земельных участках, находящихся в государственной или муниципальной собственности, на территории Пермского края без предоставления земельных участков и установления сервитутов, публичного сервитута, утвержденного постановлением Правительства Пермского края от 22 июля 2015 г. № 478-п, представить в департамент земельных отношений в течение 1 месяца с момента размещения объектов материалы контрольной геодезической съемки размещенных объектов на бумажном и электронном носителях на безвозмездной основе.

**Приложение:** схема предполагаемых к использованию земель или части земельного участка (на 1 л. в 1 экз.)

Начальник департамента земельных  
отношений администрации города Перми



м.п.

Т.М. Мехоношина



# Схема предполагаемых к использованию земель или части земельного участка

Объекты: проезды, в том числе вдольтрассовые, и подъездные дороги, для размещения которых не требуется разрешения на строительство

Местоположение: кадастровый квартал 59:01:4410045, расположенный по адресу: Пермский край, Пермский г.о., г.Пермь, Ленинский район.

Площадь земель или части земельного участка: 194 кв.м.

Категория земель: земли населенных пунктов

Вид разрешенного использования: \_\_\_\_\_  
(при наличии)

МСК-59, 2 зона

№	X	Y
1	518304,00	2231693,09
2	518303,66	2231693,26
3	518286,58	2231702,12
4	518279,60	2231705,75
5	518277,41	2231701,13
6	518281,40	2231699,23
7	518280,24	2231696,87
8	518281,97	2231695,51
9	518287,91	2231692,42
10	518288,66	2231692,70
11	518300,41	2231687,10
12	518300,75	2231686,94

Описание границ  
смежных землепользователей:

от т. 1 до т. 2 - земли, находящиеся  
в государственной или муниципальной собственности;

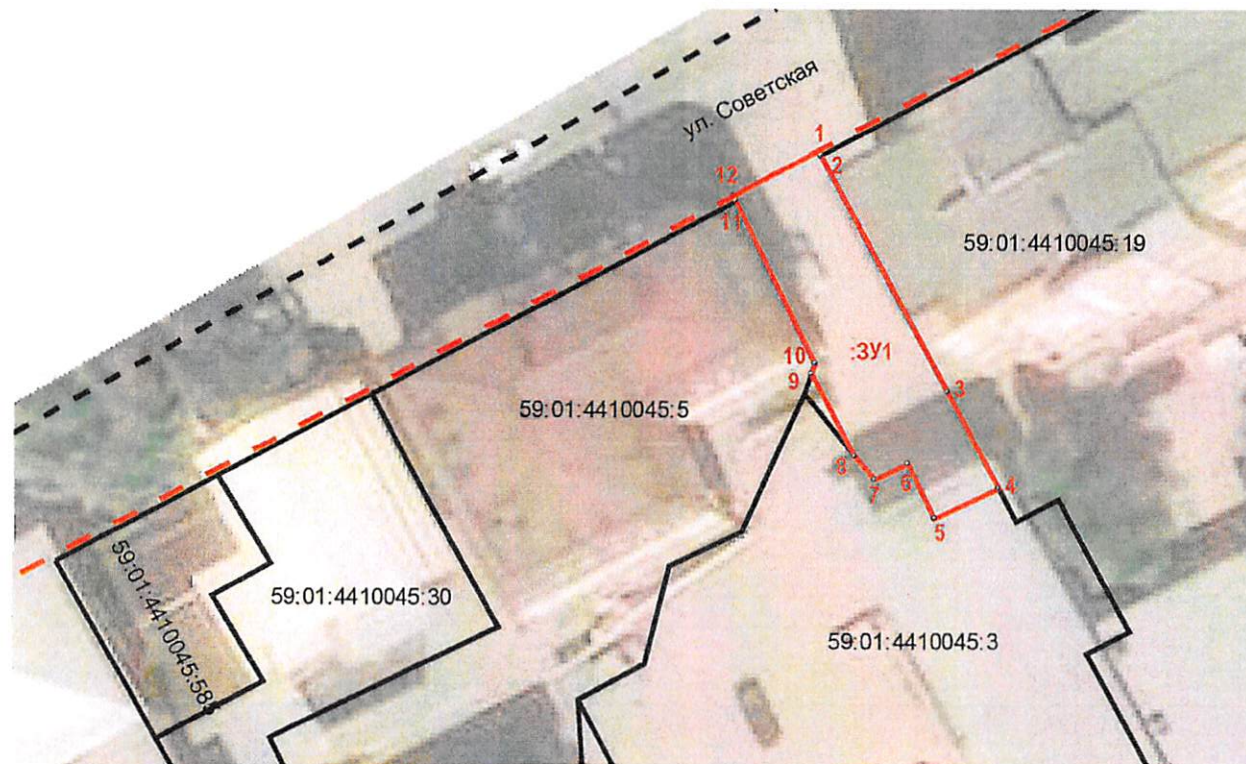
от т. 2 до т. 4 - земельный участок  
с кадастровым номером 59:01:4410045:19;

от т. 4 до т. 8 - земельный участок  
с кадастровым номером 59:01:4410045:3;

от т. 8 до т. 9 - земли, находящиеся  
в государственной или муниципальной собственности.

от т. 9 до т. 11 - земельный участок  
с кадастровым номером 59:01:4410045:5;

от т. 11 до т. 1 - земли, находящиеся  
в государственной или муниципальной собственности.



## Условные обозначения

- Граница участка
- Границы смежных земельных участков
- 59:01:4410045:5 Кадастровый номер участка в квартале
- - - Красные линии

Масштаб 1:500



Генеральный директор  
Заявитель, управляющей организации  
/ А. Н. Полуянов /

Верно

